



Voor meer info:  
[www.grensregio.eu](http://www.grensregio.eu)

Vlaanderen en Nederland  
samen sterk in Europa

**Contactgegevens**

Albert Building  
Belpairestraat 20, bus 10  
B-2600 Berchem (Antwerpen)

T +32 (0)3 240 69 20  
F +32 (0)3 240 69 29  
E [info@grensregio.eu](mailto:info@grensregio.eu)  
W [www.grensregio.eu](http://www.grensregio.eu)

**Programmapartners**



Grensoverschrijdend samenwerkingsprogramma met financiële steun van de Europese Unie (Europees Fonds voor Regionale Ontwikkeling)

Projectenoverzicht  
Interreg-programma  
Vlaanderen-Nederland  
2007-2013



## Inleiding

In deze brochure stellen we de projecten en resultaten voor die werden gerealiseerd vanuit het “Operationeel Programma Interreg IV Grensregio Vlaanderen-Nederland” voor de periode 2007-2013.

We kunnen terugkijken op zeven jaar van intensief samenwerken en het succesvol afronden van zo'n 70-tal grensoverschrijdende projecten. Dit werd mogelijk gemaakt dankzij de ruim 94 miljoen euro aan Europese steun, aangevuld met bijkomende financiering door betrokken overheden en private partners, waardoor er in totaal ruim 233 miljoen euro werd geïnvesteerd in de acht provincies van de grensregio.

De verschillende projecten brachten prachtige resultaten voort, met primeurs voor de regio, Europa en soms zelfs wereldwijd. De projecten konden ook op veel Europese erkenning rekenen.

De realisaties op vlak van onder meer innovatie bij bedrijven, nieuwe energietoepassingen, 'biobased economy' en 'life sciences', duurzaam ondernemen, natuur

en leefmilieu, evenals gespecialiseerde vormingen en stimulering van de arbeidsmarkt stemt ons hoopvol voor nieuwe, waardevolle projecten onder het komende Interreg V Programma, waarin de focus zal liggen op innovatie, energie, leefmilieu en arbeidsmarkt.

Grensoverschrijdende samenwerking zorgt voor inspiratie en leidt vaak tot een vernieuwende aanpak. Verder gaan op het ingeslagen pad, met nog meer aandacht voor de betrokkenheid van het bedrijfsleven biedt ons dan ook hele mooie toekomstperspectieven.

**Stuurgroep INTERREG  
Vlaanderen-Nederland**



### Vlaams minister-president Kris Peeters

“Interreg werkt op heel praktische wijze aan het bereiken van de Europa 2020-doelstellingen via samenwerking met onze nauwste buur, Nederland. En dit op diverse niveaus – van Vlaams tot lokaal - en met diverse partners - van bedrijven, universiteiten en onderzoeksinstituten, tot overheden, scholen en andere organisaties.”



### Nederlands staatssecretaris van Economische Zaken, Sharon Dijksma

“Met concrete projecten is de concurrentiekracht van de regio blijvend versterkt en worden grenzen doorbroken. Interreg geeft nieuwe impulsen aan duurzame technologie, energie en innovatie. Dat zijn zaken waar mensen uit Vlaanderen en Nederland nog jaren van gaan profiteren.”



### Gedeputeerde Peter Bellens van de provincie Antwerpen:

“De kracht van Europa is nergens beter zichtbaar dan in grensoverschrijdende, concrete projecten. Blijven investeren en innoveren met onze burens. Enkel zo kunnen wij als regio samen aan de top blijven in Europa.”



### Gedeputeerde Marc Vandepuut van de provincie Belgisch Limburg:

“De realisatie van vele grensoverschrijdende, socio-economische projecten betekent een grote meerwaarde en bijkomende investering voor de ontwikkeling van onze provincie.”



### Gedeputeerde Geert Versnick van de provincie Oost-Vlaanderen:

“Met nieuwe samenwerkingsverbanden tussen overheden, onderwijs- en onderzoeksinstituten en het bedrijfsleven bouwen we aan een innovatieve kennisregio en logistieke topregio.”



### Gedeputeerde Twan Beurskens van de provincie Nederlands Limburg:

“Het nieuwe programma biedt nog meer kansen voor innovatie in met name het Midden- en Kleinbedrijf, daar verwacht ik veel van.”



### Gedeputeerde Bert Pauli van de provincie Noord-Brabant:

“Zowel Noord-Brabant als Vlaanderen kregen van het Europese Comité van de Regio 's in 2014 de award van 'European Entrepreneurial Region'. Dit bewijst eens te meer welke enorme kwaliteit de grensregio in huis heeft.”



### Gedeputeerde Marc Florquin van de provincie Vlaams-Brabant:

“Vlaanderen en Zuid-Nederland beschikken over kenniscentra van uitzonderlijke kwaliteit. Door onze krachten te bundelen kunnen bedrijven hier nog meer gebruik van maken om hun competitiviteit te versterken en blijvend nieuwe producten en diensten te ontwikkelen. Samenspel tussen kenniscentra en bedrijven is een terechte focus in het Interregprogramma.”



### Gedeputeerde Jean de Bethune van de provincie West-Vlaanderen:

“Door kennis en expertise grensoverschrijdend te bundelen kan de grensregio Vlaanderen-Nederland zich sterker positioneren en het hoofd bieden aan internationale concurrentie.”



### Gedeputeerde Ben de Reu van de provincie Zeeland:

“Via interreg kunnen we met steun van Europa elkaars sterktes benutten.”

# Programma

## Interreg-programma

De partners binnen de grensregio stelden voor de periode 2007-2013 gezamenlijk het "Operationeel Programma Interreg IV Grensregio Vlaanderen-Nederland" op. Dit programma vormde het kader voor de inzet van de Europese middelen uit het Europees Fonds voor Regionale Ontwikkeling. Het sluit nauw aan bij de diverse provinciale, Vlaamse en Nederlandse beleidsvisies, maar ook op de Europese doelstellingen.

Het programma kon rekenen op ruim 94 miljoen euro financiële steun vanuit Europa. Samen met de aanvullende steun van onder meer de nationale overheden en de provincies betekende dit een forse investeringsimpuls voor de grensregio. Het grensoverschrijdende karakter van een Interreg-project is uiteraard essentieel: aan beide zijden van de grens moet men zorgen voor partners, activiteiten en cofinanciering. Projecten moeten ook bijdragen aan de sociaaleconomische ontwikkeling van de grensregio, met accent op duurzaamheid en innovatie.

*'Grenzen doen vervagen door het bevorderen van intensieve samenwerking tussen overheden, kennisinstellingen, bedrijven en andere organisaties uit Vlaanderen en Nederland'*

## Programmagebied

Het Interreg-programma Vlaanderen-Nederland wordt uitgevoerd op het grondgebied van (delen van) de vijf Vlaamse provincies en de drie zuidelijke Nederlandse provincies en telt zo'n 10 miljoen inwoners. In Vlaanderen gaat het om de provincies Antwerpen, Limburg, Oost-Vlaanderen, Vlaams-Brabant (enkel het arrondissement Leuven) en West-Vlaanderen (met uitzondering van de arrondissementen Veurne en Ieper). Aan Nederlandse zijde wordt het gebied gevormd door de provincies Limburg, Noord-Brabant en Zeeland.

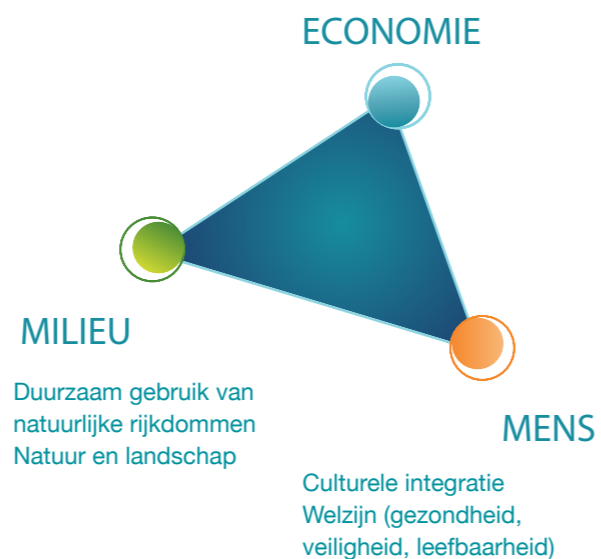


In sommige projecten werden ook partners van buiten het programmagebied betrokken, met name wanneer deze essentiële bijdragen konden leveren op vlak van kennis of kunde.

## Prioriteiten

In het programma Interreg IV stond de duurzaamheidsdriehoek centraal: de drie thema's van die driehoek, economie, milieu en mens, vormden de prioriteiten voor het Operationeel Programma.

Innovatie en kenniseconomie  
Grensoverschrijdend ondernemen  
Optimale omgevingsfactoren



Voor de prioriteit Economie gold vooral het uitgangspunt om kansen te benutten, in plaats van het oplossen van knelpunten. Er werden gerichte investeringen gedaan in het innovatievermogen en in stuwende sectoren, om zo bij te dragen aan de ontwikkeling en welvaart op regionaal, nationaal en Europees niveau.

"Het behouden en versterken van een duurzame en leefbare omgeving, inclusief het omgaan met de problematiek van de klimaatverandering", werd als belangrijkste doelstelling geformuleerd voor de prioriteit Milieu. Hierdoor kan de aantrekkingskracht van de grensregio voor de inwoners, bedrijven en recreanten worden behouden en vergroot.

Voor de prioriteit Mens ten slotte was het belangrijkste uitgangspunt het verbeteren van de leefbaarheid door het versterken van de sociale cohesie en integratie binnen de grensregio. Daarnaast vormde het bevorderen van een gemeenschappelijke culturele identiteit een ander uitgangspunt. Het is de basis voor een gemeenschappelijk begrippenkader en voor grensoverschrijdende samenwerking in het algemeen.

## Resultaten

Wat heeft het Interreg IV-programma opgebracht? Hieronder zetten wij voor u de opmerkelijkste cijfers op een rijtje.

### Aantal goedgekeurde en gesubsidieerde projecten: 68

Aantal goedgekeurde en gesubsidieerde projecten in Economie	34
Aantal goedgekeurde en gesubsidieerde projecten in Milieu	17
Aantal goedgekeurde en gesubsidieerde projecten in Mens	17
Aantal investeringsprojecten	27
Aantal partners	608
Aantal gecreëerde jobs (waarvan een kleine 300 voor vrouwen)	750
Aantal bedrijven actief betrokken geweest bij de projecten	6.814
Aantal gesteunde startende ondernemers	250
Aantal mensen die een gezamenlijke vorming of training hebben genoten	+2000
Aantal mensen aan de andere kant van de grens tewerkgesteld	150
Aantal hectare bedrijventerrein gecreëerd of geherwaardeerd	24,2
Aantal hectare natuurgebied ontwikkeld of hersteld	1.667
Aantal ontwikkelde culturele producten	105

## Organisatie

Het beheer en de uitvoering van het Interreg IV-programma is in handen van een samenwerkingsverband van alle betrokken Vlaamse en Nederlandse overheden.

### Stuurgroep

De Stuurgroep neemt de besluiten over de ingediende projecten. In de Stuurgroep zetelen vertegenwoordigers van de beide lidstaten Vlaanderen en Nederland, de 8 gedeputeerden van de partnerprovincies en vertegenwoordigers van het sociaal-maatschappelijk middenveld.

### Comité van Toezicht

Naast de Stuurgroep functioneert het Comité van Toezicht. Dit Comité houdt toezicht op de uitvoering van het programma, stelt aanvullende regelgeving voor het programma vast en bewaakt de algemene strategie. Via het Comité realiseren de partners hun gezamenlijke verantwoordelijkheid voor de uitvoering van het programma.

### Gemeenschappelijk secretariaat

Comité en Stuurgroep worden ondersteund door een Gemeenschappelijk Secretariaat.

Het secretariaat verzorgt de vergaderingen van het Comité van Toezicht en de Stuurgroep en bereidt de voorlegging van de ingediende projecten aan de Stuurgroep voor. Het verzorgt tevens de ondersteuning van de Beheersautoriteit bij de uitvoering van diens taken.

### Beheersautoriteit

De provincie Antwerpen is aangesteld als Beheersautoriteit voor het programma Grensregio Vlaanderen-Nederland en is verantwoordelijk voor de uitvoering van het Interreg IV-programma Grensregio Vlaanderen-Nederland.

### Certificeringsautoriteit

De provincie Oost-Vlaanderen is aangesteld als Certificeringsautoriteit en is verantwoordelijk voor de ontvangst en de uitbetaling van de Europese subsidies.

### Auditautoriteit

De Vlaamse Auditautoriteit Europese Structuurfondsen treedt op als Auditautoriteit en is verantwoordelijk voor de verificatie van het beheers- en controlesysteem van het Interreg IV-programma Grensregio Vlaanderen-Nederland.

# GRENSREGIO VLAANDEREN - NEDERLAND



## Legende

● ● ● Locatie gesubsidieerde projectpartner

## ECONOMIE

- |                                       |                                  |
|---------------------------------------|----------------------------------|
| 1. 120 km kustkwaliteit               | 18. Groene Grondstoffen          |
| 2. Aqua-VLAN                          | 19. Incubatorennetwerk!          |
| 3. Bio Base Europe                    | 20. I-TRAVLE                     |
| 4. Cover-it                           | 21. MOBIKA                       |
| 5. Crossroads                         | 22. Modal-shift                  |
| 6. Duurzaam=gewoon doen!              | 23. NanoSensEu                   |
| 7. Duurzame Zeehavens                 | 24. Oost-West-Poort              |
| 8. Eco2Profit                         | 25. Optiglas                     |
| 9. Euregional Pact II                 | 26. Kapellebrug                  |
| 10. Fablabs in de grensregio          | 27. Revalidatierobotica II       |
| 11. GoLeWe                            | 28. Samen voor de glastuinbouw   |
| 12. Grenzeloos duiken                 | 29. Smaakklassen                 |
| 13. Grenzeloos Toegankelijk           | 30. Sociale Innovatie            |
| 14. Grenzeloos zakendoen in het groen | 31. Solar Flare                  |
| 15. Grenzeloze Kanaalzone             | 32. Tendensen zonder grenzen     |
| 16. Grenzeloze Logistiek              | 33. Versterk de smaak van morgen |
| 17. GROEI.kans!                       | 34. Waterstofregio               |

## MILIEU

1. In de Ban van Buiten
2. BodemBreed
3. CEM
4. CO2 en CH4
5. Duurzaam Verbinden
6. Energie Conversie Park
7. Functioneel groen
8. Interactief Waterbeheer
9. Invasieve exoten
10. LIFT
11. Manoeuvres
12. NATUURLijk Water
13. Proeftuin KRW
14. REECZ
15. Solabio
16. Waterstofimplementatietrajecten
17. Zicht op hergebruik

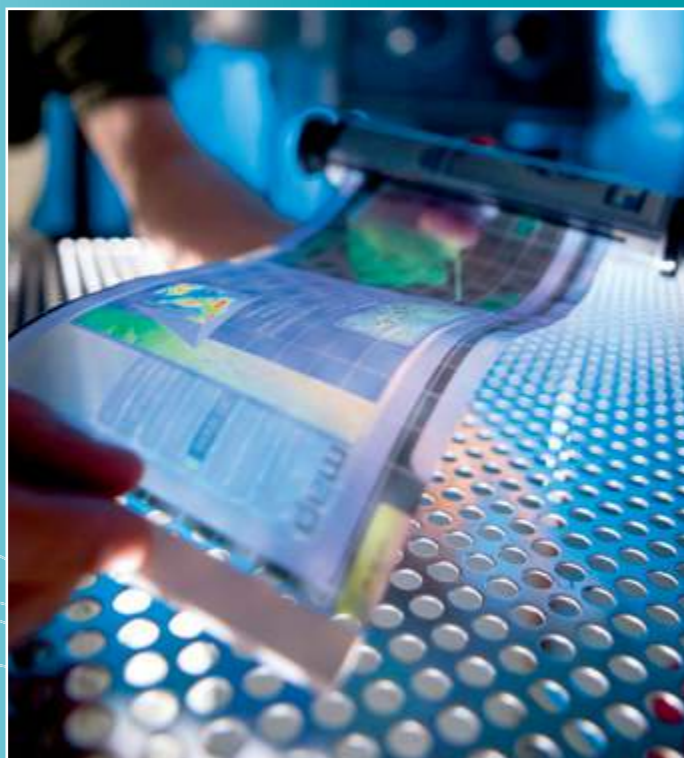
## MENS

1. Elektron
2. Forten en Linies
3. Geo-Heat APP
4. Gluren bij de buren
5. GO Mountainbikeroute
6. Grenzeloos Wandelen
7. ICQ
8. Neem de Mensen Mee!
9. Onthaasten
10. Klimop: Ouderen en Kanker
11. Regionale televisie Scheldemond 2
12. Regionale televisie Scheldemond 3
13. Revitalisering Oude Industriehavens
14. Structuurversterking Stationsomgevingen
15. STRO
16. VaRiA
17. Verbonden in Veiligheid



Crossroads is een zeer succesvol project dat de duurzame samenwerking stimuleert tussen productiebedrijven en onderzoeks- en onderwijsinstellingen in de grensregio. Het richt zich op het ontwikkelen en realiseren van innovaties, gebruikmakend van een of meerdere opkomende technologieën. Crossroads levert concreet nieuwe, duurzame producten en processen op welke bedrijven rechtstreeks op de markt kunnen brengen. In elk innovatieproject werken bedrijven aan beide kanten van de grens samen.

Zo is er het deelproject "Eye Surface Profiler" waar men een instrument ontwikkelt waarmee de voorkant van een oog snel en nauwkeurig kan worden gemeten in een diameter van 18 tot 20 mm. Hierdoor kunnen grotere en beter passende contactlenzen worden aangemeten dan tot nu toe het geval is.



Van de huidige harde contactlenzen wordt in de praktijk 20% na eerste aanpassing afgekeurd, met deze nieuwe techniek wordt dat beduidend minder.

Via deze en tientallen andere concrete innovaties is een sterke stimulans gegeven aan de Zuid-Nederlandse en Vlaamse economie. De focus van Crossroads lag op vijf zogenaamde opkomende kruispunttechnologieën: nanomaterialen, oppervlaktebehandeling en material technologie, embedded vision, inkjettechnologie en remote diagnostics.

Een mooi voorbeeld binnen het domein inkjettechnologie is "Inflight Drop Volume Analysis". Steeds meer objecten, waaronder elektronica en OLEDs, worden al geprint. Zeer nauwkeurig printen is daarbij van groot belang. In dit deelproject wordt een druppelanalyse-instrument ontwikkeld, om het printgedrag van de printkop precies te kunnen bepalen en correct te kunnen aansturen.

Daarnaast investeert Crossroads ook in proeftuinenexperimenten. "Een 'proeftuin' houdt in dat studenten en docenten van hogescholen concrete projectopdrachten van beperkte omvang en looptijd voor een bedrijf uitvoeren, waardoor deze bedrijven op een laagdrempelige manier kennis in huis kunnen halen en specifieke innovatie-ideeën aan een eerste realiteitstest kunnen onderwerpen," aldus projectverantwoordelijke Erik Duijsens, namens de stichting Grensoverschrijdende Innovatie Crossroads. "Daarbij laten deze proeftuinen ook toe dat de zin voor innovatie al begint te rijpen in de hoofden van de ondernemers van morgen." [www.crossroadsproject.eu](http://www.crossroadsproject.eu)

**Projectverantwoordelijke:** Stichting Grensoverschrijdende Innovatie CrossRoads

**Projectpartners:** Avans Hogeschool, Brabantse ontwikkelingsmaatschappij – BOM, DSP Valley, Groep T – Leuven Engineering College, Hogeschool Zuyd, Innovatiecentrum Limburg, Karel de Grote Hogeschool, Katholieke Hogeschool Limburg, NV Industriebank LIOF, NanoHouse.

**Budget:** 8.682.508,56 € met Interregbijdrage 3.489.008,56 €



Een FabLab (Fabrication – of Fabulous – Laboratory) is een kleinschalige werkplaats met een aanbod van computer-gestuurde gereedschappen met het doel om "bijna alles" te kunnen maken. Het basisconcept ontstond aan het Massachusetts Institute of Technology, waarbij iedereen de mogelijkheid wordt geboden om van zo'n werkplaats met gespecialiseerde apparatuur gebruik te maken.



"De krachtlijnen van deze FabLabs zijn aan de ene kant een educatieve werkplek en aan de andere kant een innovatietool," zegt de projectverantwoordelijke Marc Lambaerts van FabLab Leuven. "Het FabLab maakt het dus voor studenten, bedrijven en particulieren mogelijk om een product te maken als prototype of in kleine serie."



Ondertussen zijn er twee nieuwe FabLabs opgericht in Genk en Eindhoven en de FabLabs in Leuven en Maastricht zijn verder uitgebreid. FabLab Maastricht ontwikkelde in primeur een opvouwbare 3D-printer. Deze kan printen met ABS, PLA, nylon, PE, laywood, biorubber, keramiek en chocola. De draagbare 3D-printer heeft in 2014 de hoofdprijs gewonnen van de 'Europa om de Hoek' wedstrijd en geldt daarmee als één van de meest opzienbarende innovaties gerealiseerd in Interreg Vlaanderen-Nederland.

**Projectverantwoordelijke:** Katholieke Universiteit Leuven  
**Projectpartners:** Fablab Zuid-limburg, Brainport Development, Provinciale Hogeschool Limburg, Katholieke Hogeschool Limburg, Universiteit Hasselt.

**Budget:** 1.941.800,20 € met Interregbijdrage 924.025,00 €

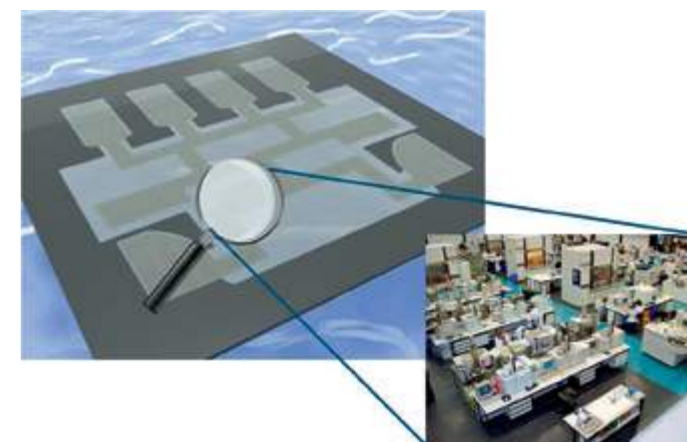


Incubatorennetwerk(t) heeft een belangrijke meerwaarde geboden bij de economische valorisatie van onderzoeksresultaten, gerealiseerd in Vlaamse en Nederlandse universiteiten. Er zijn 8 masterclasses georganiseerd die moeten bijdragen om van onderzoekers succesvolle ondernemers en uiteindelijk managers van groeibedrijven te maken.

In zo'n masterclass maken onderzoekers hun eerste stappen op weg naar een eigen spin-off. Een onderzoeker aan de Universiteit Leuven volgde een masterclass. Zijn getuigenis illustreert de kracht van het project: "Het waren leerzame dagen, met inspirerende verhalen uit de praktijk. Bovendien heb ik kennis gemaakt met allerlei aspecten van ondernemen, waaronder investmunt funding, team development, internationaal zaken doen. Dat komt allemaal goed van pas bij het oprichten van ons bedrijf."

**Projectverantwoordelijke:** Innotek  
**Projectpartners:** Universiteit Antwerpen, Universiteit Hasselt, LeuvenInc., Katholieke Universiteit Leuven, Technische Universiteit Eindhoven.

**Budget:** 2.036.335,00 € met Interregbijdrage 1.018.167,50 €



NanoSensEU ontwikkelde nieuwe biosensoren, gebaseerd op innovatieve, nieuwe materialen voor de detectie van biomerkers. Via biomerkers kan men sneller bepaalde voedselallergieën en hart- of vaatziekten detecteren. Samen met de biomedische bedrijven in de grensregio werd hier baanbrekend werk verricht, met alle positieve gevolgen vandiën op vlak van zorg en het groeipotentieel voor de betrokken bedrijven.

**Projectverantwoordelijke:** Universiteit Hasselt (Biomed)  
**Projectpartners:** IMOMEC (IMEC vzw), Katholieke Universiteit Leuven, Technische Universiteit Eindhoven.

**Budget:** 1.600.00,00 € met Interregbijdrage 800.000,00 €



Oost-West-Poort staat in voor de verdere uitbouw van West-Vlaanderen en de regio Venlo tot slimme logistieke draaischijven voor agrovoeding. Concrete realisaties zijn onder meer de uitbouw van de duurzame transportcorridor voor verse agrovoedingsproducten tussen beide regio's. Er werden nieuwe logistieke opleidingen ontwikkeld en daarbij werd een ambitieus regionaal en grensoverschrijdend strategisch actieplan voor agrovoedingslogistiek opgemaakt. [www.oostwestpoort.eu](http://www.oostwestpoort.eu)



**Projectverantwoordelijke:** POM West Vlaanderen

**Projectpartners:** Havenbestuur Brugge-Zeebrugge, Coöperatieve Veiling Roeselare cvba, Katholieke Hogeschool Brugge-Oostende, Katholieke Hogeschool Zuid-West Vlaanderen, NV Regio Venlo, Universiteit Maastricht, Fontys Hogescholen Venlo, Gemeente Venlo.



**Budget:** 1.576.682,47 € met Interregbijdrage 788.341,23 €

De grensregio in Vlaanderen en Nederland heeft het potentieel en de ambitie om uit te groeien tot de logistieke topregio van Europa. Grenzeloze logistiek heeft tot doel de logistieke sector op duurzame wijze te verstevigen door de samenwerking tussen de vele logistieke bedrijven te versterken. De grensregio wil zich verder ontwikkelen tot een duurzame draaischijf en gateway naar Europa. De nadruk moet dan liggen op het optimaliseren en verduurzamen van alle transportmiddelen, waarbij niet alleen het gebruik ervan, maar ook de innovatiekracht van de logistieke bedrijven zelf moet ondersteund worden.

Via "Technologymapping" wordt het innovatiepotentieel van de sector in kaart gebracht en kan men zo nog gericht het efficiënt ruimtegebruik optimaliseren. Via een draaiboek wordt de ontwikkeling van logistieke terreinen nagestreefd met oog voor o.a. ontsluiting, bedrijventerreinenmanagement en terreinontwikkeling. Maximalisering van duurzaamheid, efficiëntie, ruimtegebruik en technologische vernieuwing vormen de rode draad van dit project.



**Projectverantwoordelijke:** POM Oost-Vlaanderen

**Projectpartners:** POM's Antwerpen, West-Vlaanderen, Limburg, Vlaams-Brabant, Brabantse ontwikkelingsmaatschappij – BOM, Kamer van Koophandel Limburg, NV Rewin West Brabant, DINALOG – Dutch Institute for Advanced Logistics, NV Zeeland Seaports, Interleuven, Vlaams Instituut voor de Logistiek VZW – VIL, Vzw Limburgse Economische Raad (LER).

**Budget:** 4.840.202,80 € met Interregbijdrage 2.420.101,40 €



Grenzeloze Kanaalzone wil via grensoverschrijdende samenwerking het woon-, werk- en leefklimaat van de volledige Kanaalzone Gent – Terneuzen verbeteren en deze regio laten groeien naar een bloeiende, levendige streek waar wonen en werken goed te combineren zijn.

In het project wordt onder meer aan de afwikkeling van het doorgaand vrachtverkeer gewerkt door bijvoorbeeld het invoeren van een hoogtebeperking en het plaatsen van aangepaste bewegwijzering. Op verschillende plaatsen is nieuw groen aangeplant om het landschap van de Kanaalzone voor de omwonenden aangenamer te maken. [www.grenzelozekanaalzone.nl](http://www.grenzelozekanaalzone.nl)

**Projectverantwoordelijke:** Provincie Zeeland

**Projectpartners:** Provincie Oost-Vlaanderen, Vlaams agentschap Wegen en Verkeer, De Lijn Oost-Vlaanderen.

**Budget:** 1.187.000,00 € met Interregbijdrage van 593.500,00 €



MOBIKA optimaliseert de coördinatie en de verkeersveiligheid op en rond twee specifieke bedrijventerreinen: de Hoge Mauw in Arendonk en het Kempisch Bedrijven Park in Hapert (Bladel). Concreet voerde men voor beide bedrijventerreinen een grensoverschrijdend beheer in, waarbij het parkmanagement, de signalisatie en de verkeerscirculatie op elkaar werden afgestemd. Zo kan men flink wat kosten uitsparen. Op het Kempisch Bedrijven Park werd er een nieuwe beveiligde parking voor vrachtwagens aangelegd. Op die manier wil men vrachtwagen- en ladingdiefstallen voorkomen en de veiligheid voor de chauffeurs aanzienlijk verhogen.

**Projectverantwoordelijke:** Gemeente Arendonk

**Projectpartners:** Kempisch Logistiek Centrum (KLC), Intercommunale Ontwikkelingsmaatschappij Kempen (IOK).

**Budget:** 1.453.962,50 € met Interregbijdrage 550.000,00 €



Aan de grensovergang te Kapellebrug tussen Stekene en Hulst werd een rotonde aangelegd. "Deze rotonde zorgt voor een verbetering van de bereikbaarheid, veiligheid en leefbaarheid in het grensgebied van het Waasland en Hulst," aldus Remi Audenaert, voorzitter van de EGTS Linieland van Waas en Hulst. Tot voor de aanleg van de rotonde ontstonden immers geregeld files op de route vanuit Vlaanderen naar Hulst, soms tot op de afrit van de snelweg E34.

**Projectverantwoordelijke:** EGTS Linieland van Waas en Hulst

**Projectpartners:** Provincie Zeeland, Gemeente Hulst.

**Budget:** 937.317,00 € met Interregbijdrage 255.519,53 €



De spoorlijn tussen Lanaken in België en Maastricht in Nederland – ook wel bekend onder de naam lijn 20 – werd lange tijd niet gebruikt. Daardoor was het stuk spoor in verval geraakt. Modal-Shift heeft deze gereactiveerd zodat grensoverschrijdend transport van weg naar spoor en water weer mogelijk is. Zo kan het transport over de weg vervangen door meer duurzaam transport via het spoor.

**Projectverantwoordelijke:** AGB Lanaken

**Projectpartner:** Prorail BV, INFRAX cvba.

**Budget:** 10.352.186,00 € met Interregbijdrage 2.679.111,28 €



Bio Base Europe realiseert een belangrijke versterking van de grensregio als Europese topregio voor de biogebaseerde economie – een economie gebaseerd op organische en hernieuwbare grondstoffen - door enerzijds een lacune in de innovatieketen weg te werken en anderzijds ruimte te bieden voor de opleiding van procesoperators. Bio Base Europe heeft onderzoeks- en opleidingsinfrastructuur opgebouwd in de vorm van een polyvalente pilotinstallatie voor industrieel onderzoek naar biogebaseerde productieprocessen in het havengebied van Gent en een Training Center in Terneuzen voor procesoperators.

Het Training Center biedt een opleiding voor procesoperators en onderhoudstechnici die daarna aan de slag kunnen in biogebaseerde en procesgerichte bedrijven in Vlaanderen en Nederland. Bovendien huisvest het Training Center een expositie, waarin leerlingen kennis kunnen maken met de biogebaseerde economie.



De Europese Commissie heeft de Bio Base Europe Pilot Plant een modelproeffabriek genemd. De officiële benaming hiervoor is: multi-KETs-demonstratieproject. KETs staat voor 'Key Enabling Technologies' en heeft betrekking op een zestal sleuteltechnologieën die Europa in 2009 heeft gedefinieerd. Naast industriële biotechnologie zijn dat nanotechnologie, micro- en nano-electronica, fotonica en geavanceerde materialen. Al in 2009 werd Bio Base Europe daarnaast uitverkoren tot 'beste grensoverschrijdende project in Europa'. [www.bbeu.org](http://www.bbeu.org)

**Projectverantwoordelijke:** Internationale vzw Bio Base Europe  
**Projectpartners:** Vzw Bio Base Europe Pilot Plant, Stichting Bio Base Europe Training Center, Vzw Ghent Bio-Energy Valley, Stichting Biopark Terneuzen.

**Budget:** 21.835.000,00 € met Interregbijdrage 6.000.000,00 €



De afgelopen jaren is er een toenemende interesse voor nieuwe toepassingen van gewassen dan enkel voedselproductie. Binnen Groene Grondstoffen is drie jaar onderzoek gedaan naar innovaties voor het gebruik van landbouwgewassen, waarbij zowel wordt gekeken naar de toepassingsmogelijkheden van de vezels van gewassen (vlas, hennep en miscanthus),

biobrandstoffen (koolzaad en miscanthus) en andere specifieke stoffen van planten die gebruikt kunnen worden bij voedingsmiddelen, zoals broccoli, prei, ui, yaconen en stevia. Nieuwe ketenvorming werd binnen het project gestimuleerd, zodat lokale bedrijven uit verschillende sectoren vanaf nu intensiever samenwerken.

**Projectverantwoordelijke:** Stichting ter exploitatie van Proefboerderij Rusthoeve

**Projectpartners:** Inagro vzw, Provinciaal Proefcentrum voor de Groenteteelt Oost-Vlaanderen vzw (PCG), Provincie Vlaams-Brabant, Vzw PIBo-Campus, Instituut voor Landbouw- en Visserijonderzoek (ILVO).

**Budget:** 1.020.482,55 € met Interregbijdrage 490.000,00 €



Lokale biomassa zoals GFT, snoeihout en maaisels kunnen slimmer worden benut. Op vijf proeflocaties zijn verschillende mogelijkheden onderzocht om lokale biomassa zo efficiënt mogelijk te verwerken. Zo werd onder meer het gebruik van biomassa voor het verwarmen van een woonwijk of de sanering van met zware metalen vervuilde gronden geanalyseerd. Alle vijf locaties hebben een technisch voorontwerp en businessplan uitgewerkt en hielden daarbij rekening met lokaal beschikbare biomassa en de behoeften in de omgeving. [www.ecp-biomass.eu](http://www.ecp-biomass.eu)

**Projectverantwoordelijke:** VITO NV

**Projectpartners:** Avans Hogeschool, Wageningen UR, Universiteit Hasselt, Stichting Hogeschool Zeeland.

**Budget:** 2.020.000,00 € met Interregbijdrage 650.000,00 €

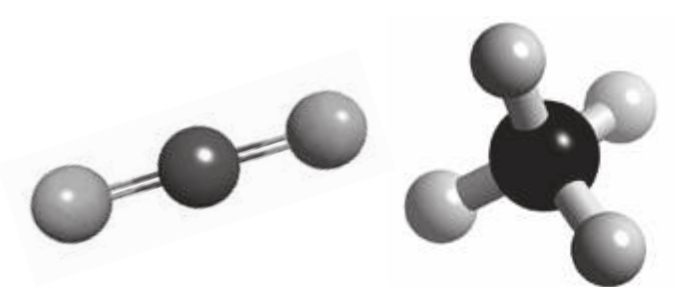


Het project CEM (Communicatiemodel voor energiekost en integrale woonkwaliteit op maat van huurders) analyseert en gebruikt bestaande gegevens over energetische kwaliteiten van sociale huurwoningen (gebouwgegevens) en koppelt die aan de bewonersinvloed. Met deze gegevens is bewezen dat energiebesparende investeringen een win-winsituatie opleveren, zowel voor de huurder als voor de verhuurder. Het model is gratis ter beschikking gesteld aan andere huisvestingsmaatschappijen, coöperaties en de hele huursector. [www.klikvoorwonen.nl](http://www.klikvoorwonen.nl)

**Projectverantwoordelijke:** Zonnige Kempen

**Projectpartners:** Woonstichting Etten-Leur.

**Budget:** 412.231,20 € met Interregbijdrage 201.487,50 €



De doelstelling van dit project was het versterken van de economische slagkracht van de regio door een basis te leggen voor een rendabele infrastructuur voor koolstofdioxide (CO<sub>2</sub>) en methaan (CH<sub>4</sub>) aan beide zijden van de grens. In de eerste plaats heeft men de toekomstige mogelijkheden van gebruik van CO<sub>2</sub> ingeschat en daarbij ook de mogelijkheden van groene methaan voor transport, energieopslag en biosynthese. Dankzij dit studiewerk kan in de komende jaren een forse winst worden geboekt in de strijd tegen de klimaatverandering.

**Projectverantwoordelijke:** Avans Hogeschool

**Projectpartners:** POM's West-Vlaanderen, Oost-Vlaanderen, Limburg, Antwerpen, Gemeentelijk Havenbedrijf Antwerpen, Impuls Zeeland, Tuinbouwontwikkelingsmaatschappij CV (TOM), Business Developments & Foreign Investments BV (BDFI BV), Universiteit Gent, Campus Kortrijk: Laboratory for Industrial water- and ecotechnology (LIWET) and Lemcko, Boerenbondvereniging voor Innovatieve projecten vzw.

**Budget:** 1.600.00,00 € met Interregbijdrage 800.000,00 €



In 2012 is 's werelds grootste brandstofcel gepresenteerd bij Solvay in de Antwerpse haven, te Lillo. Voor het eerst zet een brandstofcel waterstof om naar een elektrisch vermogen van 1 Megawatt hoogwaardige elektriciteit. "Het vermogen van de brandstofcel komt overeen met het gemiddelde elektriciteitsgebruik van 2.200 gezinnen," verduidelijkt Adwin Martens, projectverantwoordelijke van Waterstofregio. De waterstof voor de brandstofcel komt voort als een bijproduct van de chloorproductie in Lillo.

Het project kon ook nog andere primeurs voorleggen. In het distributiecentrum van Colruyt in Halle werd het eerste waterstoftankstation in Vlaanderen opgericht waar heftrucks en personenauto's kunnen tanken. Met eigen wind- en zonne-energie wordt er via elektrolyse waterstof opgewekt. Een jaar later werd op de Automotive Campus in Helmond het allereerste waterstoftankstation in Nederland in gebruik genomen. [www.waterstofnet.eu](http://www.waterstofnet.eu)



**Projectverantwoordelijke:** Brabantse Ontwikkelingsmaatschappij - BOM

**Projectpartners:** Strategische Projectenorganisatie Kempen, SPK vzw, Vlaams Samenwerkingsverband Waterstof en Brandstofcellen vzw, WaterstofNet vzw, Karel de Grote Hogeschool, Katholieke Hogeschool Kempen, IMOMEC (IMEC vzw), Katholieke Hogeschool Limburg, Hogeschool Zuyd, Hogeschool Zeeland, Fontys Hogeschool, Avans Hogeschool, Universiteit Gent, Power-Link, Energie Centrum Nederland, Unitron GeTec BV, Blue Planet Hydrogen, Beukers Autoschade BV, HyEngine Solutions NV, Solvay, Hoppecke, APTS.

**Budget:** 14.328.130,81 € met Interregbijdrage 3.000.000,00 €

Waterstof is in principe onbeperkt voorradig en heeft een enorm potentieel als alternatieve, groene energiebron, op voorwaarde dat het ook duurzaam wordt geproduceerd zonder gebruik te maken van fossiele brandstoffen. In het project Waterstofregio slaan verschillende Nederlandse en Vlaamse bedrijven, kennisinstellingen en organisaties de handen in elkaar om de grensregio uit te bouwen tot een Europese topregio op het vlak van waterstof.

Onder de coördinatie van Waterstofnet hebben de projectpartners in drie jaar heel wat indrukwekkende, innovatieve en vooral ook concrete projecten gerealiseerd, met de aanleg van waterstoftankstations, ontwikkeling van twee sloepen en een vorkheftruck op waterstof en andere diverse 'early market' toepassingen en opleidingsmodules aan hoger onderwijsinstellingen.



## Waterstofimplementatietrajecten

16



Dit project bouwt verder op de ervaringen met waterstoftankstations in Halle, Helmond en de Antwerpse haven, alle drie demonstratieprojecten uit het hierboven beschreven project Waterstofregio.

Op basis van de bevindingen gaat men na of er in de provincies Antwerpen, Noord-Brabant en Vlaams-Brabant ook op andere locaties waterstofinfrastructuur kan worden gerealiseerd. Zo wil de grensregio Vlaanderen-Nederland zijn status als koploper op het vlak van waterstof in Europa nog verder versterken. [www.waterstofnet.eu](http://www.waterstofnet.eu)

**Projectverantwoordelijke:** WaterstofNet vzw

**Projectpartners:** Business Developments & Foreign Investments BV (BDFI BV), Strategische Projectenorganisatie Kempen vzw, Voka Leuven (Flanders Smart Hub).

**Budget:** 185.750,00 € met Interregbijdrage 90.000,00 €

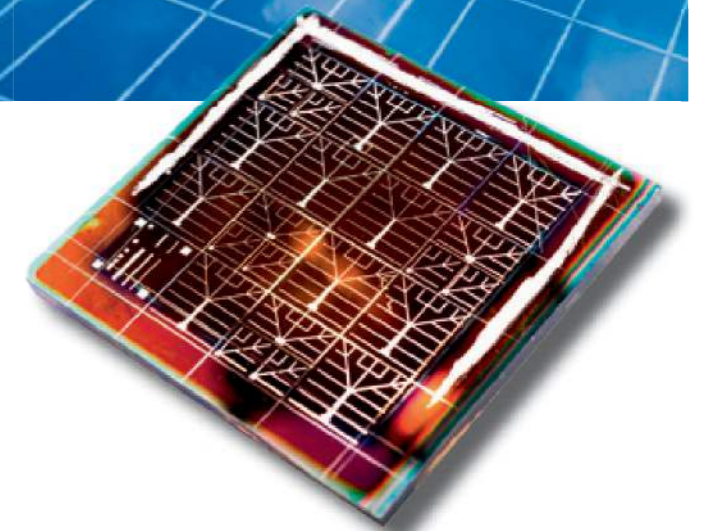


De grootschalige ontwikkeling en toepassing van zonne-energie is een belangrijke pijler van het Europese klimaatbeleid. Solar Flare wil hieraan bijdragen door regionale initiatieven te ontplooiën om zonne-energie efficiënter en tegen een lagere kostprijs te produceren.

In 2011 werd al het bredere samenwerkingsverband Solliance opgericht, dat investeert in onderzoeksapparatuur. Met Solar Flare slaan een aantal belangrijke kennisinstellingen en bedrijven uit de grensregio de handen in elkaar en benutten hun complementaire kennis.

Vlaanderen heeft een bijzondere sterkte in het ontwikkelen en leveren van innovatieve materialen, terwijl Nederland sterk is in de ontwikkeling en levering van productieapparatuur. Het project focust op dunne film zonnecellen omdat hierdoor de productiekosten kunnen verlaagd worden ten opzichte van het huidige gebruik van silicium. Solar Flare brengt bedrijven uit de grensregio samen rond gezamenlijk geïdentificeerde business cases. Zo kunnen zij hun competitiviteit op de wereldmarkt versterken.

[www.solliance.eu](http://www.solliance.eu)



**Projectverantwoordelijke:**

IMOMEC (IMEC vzw)

**Projectpartners:** TNO, Universiteit Hasselt, Technische Universiteit Eindhoven, ECN.

**Budget:** 1.571.754,00 € met Interregbijdrage 610.000,00 €

## Geo-heat App

3

Geothermie of aardwarmte is een lokale en duurzame energiebron, die zijn oorsprong vindt in de ontstaansgeschiedenis van de aarde. Dit is de energie die in de vorm van warmte in de ondergrond zit opgeslagen. Ondanks al deze voordelen blijkt dat er best nog veel barrières zijn die een wijdverbreide toepassing van deze intermediaire en diepe geothermische systemen in de regio tegenhouden. Geo-heat App heeft de haalbaarheid van deze energiebron nagegaan in de grensregio via een 5-tal voorbeeldstudies in de provincie Antwerpen, Belgisch en Nederlands Limburg en Noord-Brabant. Uit deze studies blijkt dat aangepaste wetgeving voor diepe geothermie broodnodig is. Daarnaast is de optimale afstemming van het warmteaanbod (de geothermische bron) en de bovengrondse (warmte)vraag van groot belang.



**Projectverantwoordelijke:** VITO NV

**Projectpartners:** TNO, Grontmij NV.

**Budget:** 267.082,72 € met Interregbijdrage 133.541,36 €





Elektron (Elektrische Excitatie bij Kanker Therapie voor het Reduceren van Ongewenste Neveneffecten) ontwikkelde een nieuwe lokale kankerbehandeling die met behulp van elektrische stimulatie de opname van anti-kanker medicijnen moet versterken. Op die manier verhoogt de efficiëntie van de behandeling en worden ongewenste nevenwerkingen verminderd. Het project bundelt hierbij ook de kennis en expertise van betrokken kleine en middelgrote ondernemingen in de grensregio.

**Projectverantwoordelijke:** Universiteit Maastricht  
**Projectpartners:** Universiteit Antwerpen, Xenon New Technologies, MosaMedics.

Budget: 490.383,20 € met Interregbijdrage 208.995,00 €

### Klimop: Ouderen en kanker

10



Klimop: Ouderen en kanker pakt het probleem van het steeds stijgende aantal oudere mensen met kanker aan door vooral het tekort aan kennis over de zorg van die patiënten verder in te vullen. De grensregio herbergt zorg- en onderzoekscentra met een unieke kennis en expertise op het gebied van zorg voor ouderen met kanker. Via Klimop: Ouderen en kanker wordt die kennis gebundeld en ingezet voor verbetering van de zorg. [www.ouderenenkanker.be](http://www.ouderenenkanker.be)

**Projectleider:** Katholieke Universiteit Leuven (Academisch Centrum Huisartsgeneeskunde)  
**Projectpartners:** Jessa Ziekenhuis, Limburgse Kanker Stichting (LIKAS), Universiteit Hasselt, Maastrichts Universitair Medisch Centrum plus (MUMC+).

Budget: 912.505,95 € met Interregbijdrage 456.252,97 €



Multiple Sclerose (MS) en cerebro-vasculair accidenten (CVA) gaan meestal gepaard met een verminderde spierkracht en coördinatie van de onderste en/of bovenste ledematen. Dit heeft vanzelfsprekend een grote impact op de mate van zelfstandigheid van deze personen en dus ook op hun kwaliteit van leven. MS is de meest frequent voorkomende en invaliderende neurologische aandoening bij jonge volwassenen, terwijl CVA het meest voorkomt bij ouderen.

Het project ontwikkelde een aangepaste revalidatierobot en een draagbaar bewegingsregistratiesysteem. Een patiënt kan zo nauwgezet zijn armoefeningen doen terwijl de computer elke beweging registreert. Deze innovatieve herstellmethode heeft grote voordelen. Het programma kan afgesteld worden op maat van zowel jonge als oudere patiënten en de moeilijkheidsgraad kan aangepast worden naarmate de revalidatie vordert. Bovendien hoeft er niet telkens een therapeut aanwezig te zijn.

**Projectverantwoordelijke:** Provinciale Hogeschool Limburg  
**Projectpartners:** Universiteit Hasselt, Universiteit Maastricht, Revalidatie & MS Centrum Overpelt, Technische Universiteit Eindhoven, Katholieke Universiteit Leuven, Revalidatiecentrum Blixembosch, Revalidatiecentrum Hoensbroek.



Budget: 2.238.098,00 € met Interregbijdrage van 1.119.049,00 €



In het hiernaast beschreven project Revalidatierobotica II werd een prototype virtuele leeromgeving ontwikkeld met als naam I-TRAVLE "individualised technology and robot-assisted virtual learning environment". Met behulp van een revalidatierobot kan de patiënt navigeren door het systeem en aangepaste oefeningen uitvoeren die vooraf door de therapeut wordt ingesteld.

Door verder te investeren in het vervolgproject I-TRAVLE, willen de projectpartners de implementatie van deze revalidatietechnologie verder faciliteren, zodat patiënten volledig autonoom kunnen oefenen in deze virtuele leeromgeving. De aangeboden oefeningen zijn verder gepersonaliseerd en automatisch aangepast aan de mogelijkheden van de gebruiker. Verder hebben de patiënten nu ook de mogelijkheid om deze virtuele leeromgeving in hun thuissituatie te gebruiken. [www.i-travle.eu](http://www.i-travle.eu)

**Projectverantwoordelijke:** Universiteit Hasselt  
**Projectpartners:** Revalidatie & MS Centrum Overpelt, Adelante Centre of Expertise in Rehabilitation and Audiology, Hoensbroek.

Budget: 537.695,64 € met Interregbijdrage 268.847,82 €

### VaRiA

16



Via VaRiA (Vascular Risk Assessment) zijn nieuwe methodes ontworpen en ontwikkeld die bijdragen tot een nog betere ontwikkeling van gepersonaliseerde diagnostiek en therapie van patiënten met hart- en vaatziekten.

Het onderzoek richtte zich op nieuwe beeldanalyse en biosensormethodieken die het mogelijk maken om de functie en kwaliteit van het bloedvat van de patiënt sneller en efficiënter te kunnen onderzoeken. Daardoor kan een snellere en betere diagnose gesteld worden.

**Projectverantwoordelijke:** Universiteit Maastricht Onderzoeksinstituut CARIM  
**Projectpartners:** Universiteit Hasselt – Biomedisch Onderzoeksinstituut (BIOMED).

Budget: 500.000,00 € met Interregbijdrage 250.000,00 €

Euregional Pact II is een grensoverschrijdende samenwerking tussen de vijf universiteiten uit de grensregio en de stichtingen LifeTecZOne en FlandersBio. Dit consortium bundelt unieke kennis en expertise op het gebied van moleculaire biologie en biotechnologie (Maastricht en Aken), optische en nucleaire beeldvorming (Maastricht en Leuven), pathologie (Antwerpen) en celdood mechanismen (Gent) om innovatieve medicijnen te ontwikkelen voor een betere kankerbehandeling.



Het project vormt als het ware een loket waarachter de kennis- en expertise infrastructuur van de top 5 universiteiten van de grensregio gelegen zijn. Het bedrijfsleven kan via dit loket toegang krijgen tot universitaire Life Science gebieden uiteenlopend van bewegingswetenschappen en voedingswetenschappen tot hart- en vaatziekten en kanker. Deze interactieve relatie tussen universiteiten en bedrijfsleven vormt een wezenlijke schakel in de cyclus van idee naar medicijn. Op die manier kunnen innovatieve medicijnen tegen kanker ontwikkeld worden ten behoeve van de patiënt en de samenleving.

Het project hecht hierbij veel waarde aan het stimuleren van jong talent om een carrière in de Life Sciences te starten. Tijdens de 'Knowledge for Growth' conventie in Gent heeft Euregional Pact II als platinasponsor in het bijzijn van Vlaams minister van Innovatie, Ingrid Lieten de Vreire van de Katholieke Universiteit Leuven voor haar baanbrekend onderzoek op het gebied van oogziekten. [www.euregionalpactii.eu](http://www.euregionalpactii.eu)

**Projectverantwoordelijke:** Universiteit Maastricht  
**Projectpartners:** Katholieke Universiteit Leuven, Universiteit Antwerpen, Universiteit Gent, RWTH Aken, LifetecZone, FlandersBio vzw.

Budget: 5.138.991,24 € met Interregbijdrage 2.569.495,61 €



Samen TeRug de bOer of kortweg STRO werkt de methode van 'Groene Zorg' verder uit en wil het in de toekomst nog krachtiger maken. Groene zorg combineert de landbouwsector met zorg voor mensen uit kwetsbare groepen. Concreet is het de bedoeling om de agrarische sector en de zorgsector beter op elkaar af te stemmen zodat ze elkaar beter kunnen verrijken, therapeutische doelstellingen realiseren en arbeidszorg uitbouwen.

Een zorgboerderij is een land- of tuinbouwbedrijf waar mensen opgevangen worden en mogen meedoen in de dagelijkse werkzaamheden. In Nederland focust men nu vooral op 'zorg' en hierbij voorziet men voldoende aanbod voor grote groepen zorgvragers in de zorgboerderijen. In Vlaanderen ligt het accent in de zorgboerderij in hoofdzaak op de landbouwactiviteit. Verschillende concrete activiteiten binnen dit project moeten de groene zorg in de grensregio verder optimaliseren.

Eerst en vooral werd het groene zorgaanbod aan beide zijden van de grens grondig geanalyseerd en in kaart gebracht. Vervolgens zijn er diverse matchingtools aangemaakt om de vraag en het aanbod binnen de groene zorg beter op elkaar te kunnen afstemmen. Een nieuw netwerk ondersteunt nu de zorgboeren bij de uitbouw van hun infrastructuur en agrarische activiteiten om zo groene zorg aan alle verschillende doelgroepen te kunnen aanbieden. Tenslotte is een draaiboek en een kwaliteitsgids gemaakt voor alle zorgboerderijen.

**Projectverantwoordelijke:** Stad Brugge  
**Projectpartners:** Provincie West-Vlaanderen, VZW UNIE-K (Ons Erf), Steunpunt Groene Zorg vzw, Steunpunt Welzijn vzw afdeling Groene Zorg Oost-Vlaanderen, ZLTO, De Sprong, Rotonde.

**Budget:** 2.747.822,44 € met Interregbijdrage 1.026.613,75 €

## Gluren bij de Buren

4



De verschillende partnerorganisaties uit de thuiszorg en de residentiële zorg in het grensgebied Vlaanderen – Nederland hebben het thuiszorgaanbod verdiept en verbreed door samen innoverende zorgconcepten te ontwikkelen die nog meer welzijn, veiligheid en comfort aan zorgbehoevende personen bieden en de participatie aan de samenleving bevorderen. Met onder andere de oprichting van een grensoverschrijdend "UITbureau" wil het project ook de mantelzorgers meer ruimte en tijd voor zichzelf geven zodat de zorgrol voor de partner haalbaar blijft. [www.zorgoverdegrens.eu](http://www.zorgoverdegrens.eu)

**Projectverantwoordelijke:** Groep KVLV Landelijke Thuiszorg  
**Projectpartners:** TanteLouise – Vivensis, Stichting Curamus.

**Budget:** 1.667.632,09 € met Interregbijdrage 708.076,03 €

Acht steden in de grensregio met een grote industriehaven hebben hun binnenstedelijke vitaliteit, de kwaliteit van de leefomgeving en de sociaal-economische dynamiek versterkt door de revitalisering van hun oude industriehavens. Daarom brachten zij in het project publieke vliegwielinvesteringen, innovatieve planontwikkeling, grensoverschrijdende samenwerking en kennisoverdracht tot uitvoering.

Het gaat in alle gevallen om revitaliseringsprojecten die binnen de steden, maar ook daarbuiten, veel bekendheid hebben. Het zijn telkens projecten met een hoog voorbeeldgehalte, zoals 't Eilandje in Antwerpen, de Oude Dokken in Gent, het Scheldekwartier in Vlissingen en de voetgangerspassage in Roermond. Door juist deze enorme revitaliseringsprojecten bijeen te brengen komen de juiste partijen bijeen die elk op hun niveau veel van elkaar kunnen leren.

Alle ervaringen die in dit project werden opgedaan zijn gebundeld in een resultatenboek en breed verspreid onder de andere gemeenten in de grensregio, die ook hier hun voordeel mee kunnen doen. [www.roi-project.be](http://www.roi-project.be)



**Projectverantwoordelijke:** Stad Gent  
**Projectpartners:** Steden Antwerpen, Hasselt en Leuven, Gemeentes Tilburg, Roermond en Vlissingen, AG stadsontwikkelingsbedrijf Gent (AG SOB), Haven Oostende AG, Waterwegen en Zeekanaal, AGSO Oostende.

**Budget:** 12.159.994,00 € met Interregbijdrage 4.660.000,00 €



In dit project zijn elf steden gaan samenwerken rond de herontwikkeling van hun stationsomgeving. Vaak is een stationsomgeving voor vele bezoekers de eerste kennismaking met de stad. Het is ook in die omgeving dat veel economische activiteiten gelokaliseerd zijn en het station is dikwijls ook een punt waar verschillende vormen van vervoer samenkomen. De problemen van verschillende stationsomgevingen komen veelal overeen.

Daarom is het van groot belang om op dit vlak samen te werken, om tot een betere en meer efficiënte aanpak van de verschillende problemen te komen. Door een kennisnetwerk op te bouwen, kan gezamenlijk worden gezocht naar de beste oplossingen die bijdragen aan de gewenste kwaliteitsimpuls. De kennis die doorheen dit project ontwikkeld werd, is gebundeld waardoor ook andere steden en gemeenten in de grensregio de vruchten kunnen plukken van de onderzoeksinspanningen.

**Projectverantwoordelijke:** Stad Turnhout  
**Projectpartners:** Steden Hasselt en Tongeren, Gemeentes Aarschot, Bergen op Zoom, Diest, Heerlen, Sint-Truiden, Tongeren, Tienen, Herentals.

**Budget:** 10.785.702,82 € met Interregbijdrage 3.187.710,00 €



Aqua-VLAN bevordert duurzame aquacultuur en is specifiek gericht op de duurzame kweek van schelpdieren, vissen en de teelt van zilte groenten in de grensregio. Ook het scholen van ondernemers en andere betrokkenen in de aquacultuur is een doelstelling van dit project. De partners van het project zijn universiteiten, hogescholen en innovatieve bedrijven.

“Door de grensoverschrijdende aanpak en samenwerking van Nederlandse en Vlaamse hogescholen, universiteiten en bedrijven ontstond binnen het project de Europese primeur rond de duurzame kweek van onder andere 2 nieuwe vissoorten; de Omegabaars en de Yellow Tail Kingfish. Dit is de eerste keer dat deze vissen succesvol gekweekt worden in zowel Vlaanderen als Nederland,” aldus Wout Abbinck, projectleider van Aqua-VLAN, IMARES. “We trachten de vis zelf door te kweken, zodat de markt onafhankelijk kan zijn van buitenlandse kwekers en waardoor we ook zijn Europese marktwaarde

kunnen verifiëren. Daarnaast heeft het kweken van deze soort in intensieve recirculatiesystemen meerdere voordelen, waaronder behoud van energie en water, betere groei en controle van de afvalstromen.”

In totaal werkten negen verschillende partners uit Vlaanderen en Nederland mee aan dit project. Zij leggen hiermee de fundamenten voor een economisch, sociaal en ecologisch duurzame aquacultuursector in de grensregio. [www.aquavlan.eu](http://www.aquavlan.eu)

**Projectverantwoordelijke:** Inagro vzw

**Projectpartners:** Universiteit Gent, Stichting Hogeschool Zeeland, Plant Research International, Wageningen IMARES, Departement Aquacultuur, Provinciaal Proefcentrum voor de Groenteteelt Oost-Vlaanderen, Katholieke Hogeschool Sint-Lieven, West-Vlaamse Proeftuin voor Industriële Groenten vzw, Katholieke Universiteit Leuven.

**Budget:** 4.511.658,00 € met Interregbijdrage 2.255.829,00 €

## GROEI.kans!

17

Dit project versterkt de plattelandseconomie door de professionalisering van het multifunctioneel ondernemerschap in een multifunctioneel platteland. De rurale ondernemers worden gestimuleerd tot professionalisering en innovatie in hun ondernemerschap en in de vermarkting van hun producten. [www.groeikans.be](http://www.groeikans.be)

**Projectverantwoordelijke:** Centrale van de Landelijke Gilden vzw

**Projectpartners:** Provincie Limburg (BE), Stad Roeselare, Boerenbondvereniging voor Innovatieve projecten vzw, Zuid-Nederlandse Land- en Tuinbouworganisatie (ZLTO), Limburgse Land- en Tuinbouworganisatie (LLTB), Universiteit Wageningen, Katholieke Hogeschool Zuid-West-Vlaanderen, Katholieke Hogeschool Leuven, Logeren in Vlaanderen vzw, Kamer van Koophandel Brabant, Plattelandsklassen vzw,



Vlaamse Landmaatschappij, Strategische Projectenorganisatie Kempen, SPK vzw, Inagro vzw, Plattelandscentrum Meetjesland vzw, Rurant vzw, Streekproducten Vlaams-Brabant vzw, ERSV West-Vlaanderen, Economische Raad voor Oost-Vlaanderen (EROV), Stichting Kempen Goed, Toerisme Limburg.

**Budget:** 267.082,72 € met Interregbijdrage 133.541,36 €

## BodemBreed

2



De bodem is een complex geheel. Vruchtbaarheid, weerbaarheid en biodiversiteit hangen daarbij nauw met elkaar samen. In het huidige Vlaamse en Nederlandse beleid worden de verschillende bodemaspecten echter nog te vaak afzonderlijk belicht. BodemBreed bracht hierin verandering. Tientallen landbouwers uit Vlaams-Brabant, Antwerpen, Belgisch en Nederlands Limburg bundelden hun kennis en praktijkervaringen op het gebied van duurzaam bodembeheer. Via deze praktijkvoorbeelden werden de landbouwers geïnformeerd en gesensibiliseerd en zijn er ook diverse beleidsmaatregelen in de praktijk ook effectief geïmplementeerd om de bodemkwaliteit te verbeteren. [www.bodem Breed.eu](http://www.bodem Breed.eu)

**Projectverantwoordelijke:** Provincie Vlaams-Brabant

**Projectpartners:** Provincies Belgisch en Nederlands Limburg, Vlaamse Overheid (Albon), Hooibeekhoeve GPB, Waterschap Roer en Overmaas, Boerenbondvereniging voor Innovatieve projecten vzw, Limburgse Land- en Tuinbouwbond (LLTB) Arvalis, Vzw PIBO-Campus, PPO.

**Budget:** 1.950.000,00 € met Interregbijdrage 975.000,00 €

## Optiglas

25



Dit project investeert in een moderne onderzoeks- en voorlichtingsstructuur en bouwt een kennisnetwerk op rond allerlei innovatieve thema's in het kader van de glastuinbouwsector. Energiebesparing, nieuwe technologieën in de glastuinbouw, reductie van gewasbeschermingsmiddelen, planologie en clustering van glastuinbouw zijn de thema's die hier voornamelijk aan bod komen.

**Projectverantwoordelijke:** Proefcentrum Hoogstraten

**Projectpartners:** POVLT, Arbeidsintegratiebedrijf Dethon.

**Budget:** 1.850.000,00 € met Interregbijdrage 900.000,00 €

## Versterk de smaak van morgen

33



In Versterk de Smaak van Morgen worden kleine en middelgrote ondernemingen met grote bedrijven in contact gebracht om via gerichte workshops en evenementen het innovatieproces rond voeding verder te stimuleren. De grensoverschrijdende workshops en evenementen moeten concrete oplossingen aanbrengen voor een meer duurzame productie van voedsel.

**Projectverantwoordelijke:** Gemeente Veghel

**Projectpartners:** POM Vlaams-Brabant, Proefcentrum Fruitteelt vzw.

**Budget:** 326.114,71 € met Interregbijdrage 163.057,35 €

## Smaakklassen

29



In Oost- en West-Vlaanderen en Zeeland hebben leerlingen tussen 10 en 14 jaar de streek leren kennen door grensoverschrijdende smaakklassen te volgen. Drie dagen lang hebben ze zelf gekookt en verschillende producten geproefd. Bij sommige lekkernijen – zoals mosselen – was dat een hele ervaring. Daarbij bezochten de leerlingen diverse plekken waar voedsel werd bereid of verhandeld, zoals een groente- en fruitveiling. [www.smaakklassen.eu](http://www.smaakklassen.eu)

**Projectverantwoordelijke:** Economische Raad voor Oost-Vlaanderen (EROV)

**Projectpartners:** Universiteit Gent, IVN Consultantschap Zeeland, Katholieke Hogeschool West-Vlaanderen, REO Veiling.

**Budget:** 746.000,00 € met Interregbijdrage 285.235,00 €



Het doel in Cover-it was om de functie van onderhoudstechnicus binnen industriële bedrijven (productiebedrijven, servicebedrijven, machineconstructeurs, gespecialiseerde onderhoudsbedrijven, ...) beter in te vullen. Enerzijds hebben de partners de onderhoudstechnici op een competentie- en praktijkgerichte manier opgeleid, anderzijds hebben de partners ook werkzoekenden gewonnen, bijgeschoold, omgeschoold en toegeleid tot de functie van onderhoudstechnicus om zo tegemoet te komen aan het tekort op de arbeidsmarkt.

**Projectverantwoordelijke:** Syntra West vzw

**Projectpartners:** Katholieke Hogeschool Sint-Lieven, Katholieke Hogeschool Limburg, ROC Westerschelde, VDAB, Kenteq Training en Advies, UWV.



Budget: 1.113.548,10 € met Interregbijdrage 556.774,05 €



Tegenwoordig stijgt de vraag naar een steeds beter en hoger opgeleid personeel op het terrein van veiligheid en criminaliteitsbestrijding en dus ook naar personeel met grensoverschrijdende kennis. Om die reden zijn de zeven partners in dit project een samenwerking aangegaan, die leidde tot op elkaar afgestemde opleidingen op hoger beroeps- en universitair niveau. Alle betrokken opleidingen bij de Universiteit Antwerpen zijn aangepast. Naast een nieuwe bachelor en master opleiding wordt nu een schakeljaar opgezet waardoor Nederlandse studenten soepel kunnen instromen in de Vlaamse masteropleiding. De postacademische opleidingen zijn van groot belang, omdat de ontwikkelingen in deze sector razend snel gaan en er dus voortdurend behoefte is aan bijscholing. Er is hierbij gekozen om in permanente dialoog te treden met het bedrijfsleven en het veiligheidsonderwijs continu aan te passen aan de ontwikkelingen rondom veiligheid.

**Projectverantwoordelijke:** Universiteit Antwerpen

**Projectpartners:** Provinciaal Veiligheidsinstituut, Universiteit Antwerpen Management School / UAMS, Avans Hogeschool, Plantijn Hogeschool, VOKA Kamer van Koophandel Antwerpen-Waasland, Kamer van Koophandel Zuid-West Nederland.

Budget: 864.000,00 € met Interregbijdrage 432.000,00 €



Werken over de grens blijft een hele opgave, zelfs in Vlaanderen en Nederland, waar toch dezelfde taal wordt gesproken. Tal van belemmeringen maken het moeilijk voor mensen die over de grens willen werken en de werkgevers die aan de andere kant van de grens willen rekruteren. Om knelpuntberoepen aan beide kanten van de grens te kunnen blijven invullen werd via het project een informatiepunt opgericht.

**Projectverantwoordelijke:**

Provincie Oost-Vlaanderen - Dienst Economie, Europese en Internationale Samenwerking

**Projectpartners:**

RTC's Oost- en West-Vlaanderen, Techno-centrum Zeeland, VOKA Kamer van Koophandel Oost-Vlaanderen, Arbeidsintegratie-bedrijf Dethon.

Budget: 552.921,00 € met Interregbijdrage 276.460,50 €



Ten zuiden van Terneuzen is een glastuinbouwgebied in ontwikkeling, welke op termijn voor veel nieuwe werkgelegenheid kan zorgen. Omdat het aanbod aan gekwalificeerde krachten vanuit de directe omgeving in Nederland beperkt is, wordt ook gezocht naar kandidaten van over de grens. Dit project speelt in op de nood aan goede arbeidskrachten en heeft zo een kansrijke toekomst voor de glastuinbouw in de grensregio verder helpen uitbouwen. De projectpartners hebben door middel van hun gezamenlijke inspanningen zoveel mogelijk mensen van beide zijden van de grens, met name laaggeschoolde werkzoekenden, ouderen, allochtonen en arbeidsgehandicapten, op structurele basis uitzicht geboden op een reguliere baan in deze sector. [www.werkenindekas.nl](http://www.werkenindekas.nl)

**Projectverantwoordelijke:** Arbeidsintegratiebedrijf Dethon

**Projectpartners:** Provincie Antwerpen, Stad Gent, Gemeentes Terneuzen, Zelzate, Assenede, Sluis en Hulst, VDAB, Stichting Alles voor Groene Arbeid, Groen College, ROC Westerschelde, UWV, OCMW Assenede, VOKA Oost-Vlaanderen.

Budget: 2.438.699,70 € met Interregbijdrage 1.219.349,85 €



Dit project werkte aan competenties voor levenslang leren en werken. Om de uitstroomcompetenties van studenten te verbeteren was het nodig om het onderwijs nog beter af te stemmen op de noden van het werkveld. Hogescholen, universiteiten en middelbare scholen in dit project leerden om studenten ook rechtstreeks op te leiden voor de arbeidsmarkt en zo meer aandacht te geven aan de integratie tussen leren, werken en zelfsturing. [www.golewe.be](http://www.golewe.be)

**Projectverantwoordelijke:** Plantijn Hogeschool

**Projectpartners:** EduBRON, Universiteit Antwerpen, Groep T-Hogeschool Leuven, Hogeschool Zeeland, Hogeschool Zuyd, Katholieke Hogeschool Sint-Lieven, Provinciale Hogeschool Limburg, Heilig Graf Turnhout, Koninklijk Atheneum Hoboken, Provinciaal Instituut Voor Technisch Onderwijs Stabroek, Sint-Carolus, Sint Niklaas, Sint-Jozef, Kontich, NHTV Internationale Hogeschool Breda, Universitair Centrum Talenonderwijs - Universiteit Gent.

Budget: 3.898.792,37 € met Interregbijdrage 1.874.855,73 €

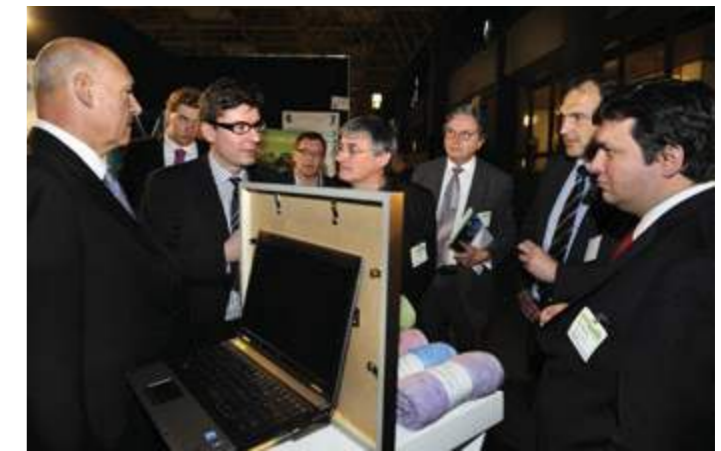


Het doel van dit project is de kwaliteit van kunst- en cultuureducatie in en voor het onderwijs via samenwerking en inhoudelijke verdieping te verbeteren op diverse plaatsen in Vlaanderen en Nederland. Zo zijn opleidingstrajecten uitgewerkt voor leerkrachten en medewerkers uit de kunst- en culturele sector. Het project verliep succesvol en er was veel enthousiasme en interesse vanuit zowel de culturele als de onderwijssector. De geïntegreerde ICQ-cursus, die tijdens dit project werd ontworpen, zal verder gebruikt worden in verschillende vervolgentrajecten aan beide zijden van de grens.

**Projectverantwoordelijke:** Kunst in Zicht vzw

**Projectpartners:** Bureau CiST, Aktuwa vzw.

Budget: 768.630,68 € met Interregbijdrage 384.315,34 €



De vijf havenbesturen van Gent, Zeebrugge, Oostende, Antwerpen en Terneuzen/Vlissingen zijn in dit project een eerste samenwerking aangegaan rond duurzame ontwikkeling. In het bijzonder leggen ze hierbij de focus op energetische verduurzaming.

De kern van het project Duurzame Zeehavens is de oprichting van een tweeledig lerend netwerk, dat enerzijds bestaat uit de betrokken projectpartners die regelmatig grensoverschrijdend overleggen en anderzijds een luik bevat dat zal openstaan voor alle stakeholders in de havengebieden.

“In de schoot van dit lerend netwerk wordt een forum gecreëerd waar de deelnemers leren van elkaars onderzoeken en acties, inspiratie opdoen en nieuwe opportuniteiten uitdiepen,” verduidelijkt de projectverantwoordelijke, Daan Schalck, directeur van Havenbedrijf Gent. “Finaal leidt dit tot een duurzamere exploitatie en ontwikkeling van de vijf betrokken zeehavens en de regio’s hierrond, met één lange welvaartsgarantie tot gevolg.”  
www.duurzamezeehavens.be

**Projectverantwoordelijke:** Havenbedrijf Gent

**Projectpartners:** Maatschappij van de Brugse Zeevaartinrichtingen N.V., Haven Oostende, Gemeentelijk Havenbedrijf Antwerpen, NV Zeeland Seaports.

**Budget:** 794.428,00 € met Interregbijdrage 397.214,00 €

De afgelopen drie jaar hebben tien organisaties de handen in elkaar geslagen om de uitstoot van broeikasgassen op bedrijventerreinen in Vlaanderen en Nederland te verminderen. Vijfhonderd bedrijven hebben op één of andere manier aan het project meegewerkt. Concreet werden er CO2-reducerende maatregelen genomen, de mogelijkheden van samenwerking benut, invulling aan het begrip CO2-neutraliteit gegeven en een bijdrage aan de lokale productie van groene stroom geleverd.

“Eco2Profit heeft het beleid van de verschillende overheden op het vlak van CO2-reductie in kaart gebracht. Dit laat toe om de nodige maatregelen beter op elkaar af te stemmen. De projectpartners formuleerden daarbij enkele concrete en zeer nuttige beleidsaanbevelingen,” aldus de projectverantwoordelijke Geert Penneman.

Binnen het project werd een aantal geslaagde demonstratieprojecten uitgevoerd, zoals het plaatsen van energiezuinige openbare verlichting, het gebruik van CO2-neutrale materialen en het realiseren van groepsaankooptrajecten van groene stroom en zonnepanelen.  
www.eco2profit.eu

**Projectverantwoordelijke:** POM Antwerpen

**Projectpartners:** POM's Oost-Vlaanderen, West-Vlaanderen, Vlaams-Brabant en Limburg, Interleuven NV Industriebank LIOF, Parkmanagement BV, Omgevingsdienst Midden- en West-Brabant (OMWB), Onderzoekscentrum Wegenbouw (OCW).

**Budget:** 4.890.387,85 € met Interregbijdrage 2.477.243,93 €

Het project onderzocht de behoeften en mogelijkheden om MICE-activiteiten (Meetings, Incentives, Congresses & Events) met een focus op een groene, landelijke omgeving in een grensoverschrijdende samenwerking verder te ontwikkelen en uit te bouwen. In dit project werden ook gezamenlijke productontwikkeling en promotiemogelijkheden onderzocht. Alle resultaten uit dit onderzoek zijn gebundeld in een publiek eindrapport.

**Projectverantwoordelijke:** Vrijtijdshuis Brabant

**Projectpartners:** VVV Meijerij en Noordoost-Brabant, VVV Zuidoost-Brabant, Meetings & Conventions, SES West Brabant, Toerisme Provincie Antwerpen, Toerisme Vlaams-Brabant.

**Budget:** 80.426,43 € met Interregbijdrage 40.213,21 €

## Regionale Televisie Scheldemond



De Zeeuw van Vlaanderen 3 is het grensoverschrijdend televisieproject van vier regionale televisieomroepen uit de provincies Oost-Vlaanderen, West-Vlaanderen en Zeeland. Dankzij dit project kregen AVS en TV-Oost uit Oost-Vlaanderen, Focus-WTV uit West-Vlaanderen en Omroep Zeeland de kans om dertig unieke uitzendingen rond diverse thema's te verzorgen.

De Zeeuw van Vlaanderen 3 was een vervolg op de uitzendingen 'Zeeuw van Vlaanderen 1 en 2' en deze keer werd de nadruk gelegd op de 'Nieuwe Economie'. Meer concreet werd gekeken wat de gemeenschappelijke punten waren in de huidige

economische ontwikkelingen van de bedrijven, organisaties en overheden van de drie betrokken provincies. Hierbij werd ingezoomd op innovatie, duurzaamheid en kennis-economie.  
www.dezeewvanvlaanderen.tv

**Projectverantwoordelijke:** Provincie Zeeland

**Projectpartners:** Stichting Omroep Zeeland, Focus tv, AVS Oost-Vlaamse televisie, TV Oost, WTV zuid.

**Budget:** 310.000,00 € met Interregbijdrage 155.000,00 €

De provincies Oost-Vlaanderen, West-Vlaanderen en Zeeland werken al verschillende jaren samen rond het grensoverschrijdende krekengebied. De laatste jaren ligt de focus hoofdzakelijk op een strategisch grensoverschrijdend samenwerkingsproject, de Staats-Spaanse Linies. De Linies zijn een aaneenschakeling van forten, versterkte steden en linedijken. Deze elementen en structuren getuigen van de woelige strijd die geleverd werd van de Tachtigjarige Oorlog tot en met de Spaanse Successieoorlog.



In het kader van Forten en Linies werd het samenwerkingsverband versterkt met partners uit Antwerpen en Noord-Brabant. Rond de verschillende fortengordels werden onder andere fietspaden en informatievoorzieningen ingericht om de onderlinge samenhang zichtbaar en toegankelijk te maken. Op die manier krijgen recreanten een beter beeld van het strijdgevoel en het gezamenlijk verleden, maar ook van de meerwaarde van deze bouwwerken voor landschap en natuur.  
www.staatsspaanselinies.eu

**Projectverantwoordelijke:** Provincie West-Vlaanderen

**Projectpartners:** Provincies Antwerpen, Oost-Vlaanderen, Noord-Brabant en Zeeland, Steden Antwerpen en Damme, Gemeentes Maldegem, Beveren, Sint-Gillis-Waas, Kempens Landschap vzw, APB Sport, Artesis Hogeschool Antwerpen, Waterwegen en Zeekanaal NV, Agentschap voor Natuur en Bos, Regionaal Landschap Meetjesland vzw.

**Budget:** 7.148.622,34 € met Interregbijdrage 3.284.811,17 €



Hoe ontwikkel je een verdedigingswerk met behoud van de cultuurhistorische, ecologische, ruimtelijke en maatschappelijke waarden? Manoeuvres heeft hierop een antwoord gegeven en heeft dit samen met negen beheerders van de historische verdedigingswerken in Zuid-Nederland en Vlaanderen op een innovatieve en duurzame manier aangepakt. Alle negen verdedigingswerken rond de grens werden vernieuwd en een erfgoedforumorganisatie werd opgestart. Op lokaal niveau zijn ook talrijke kleinschalige verbeteringen met betrekking tot natuur, waterbeheer, bezoekersmanagement, fiets- en wandelpaden gerealiseerd.  
www.projectmanoeuvres.eu

**Projectverantwoordelijke:** Stad Mortsel

**Projectpartners:** Provincie Noord-Brabant, Steden Tongeren en Oudenaarde, Gemeentes 's-Hertogenbosch, Sluis, Woensdrecht en Veere, Stichting Kasteel van Valkenburg, Erfgoed Vlaanderen.

**Budget:** 9.214.735,00 € met Interregbijdrage 2.825.000,00 €



In de Ban van Buiten is een project opgezet rond twee landgoederen, Roosendaal (Sint-Katelijne Waver in Vlaanderen) en Mattemburgh (Hoogerheide in Nederland), die zeer sterke gelijkenissen vertonen. Het doel hierin is om via een gezamenlijke aanpak de herwaardering, de ontwikkeling en de ontsluiting van beide landgoederen te ontwikkelen, inclusief daarin gelokaliseerd landschappelijk en cultuurhistorisch erfgoed en natuurwaarden.

**Projectverantwoordelijke:** Kempens Landschap vzw

**Projectpartners:** Gemeente Merksplas, Stichting het Brabants Landschap, Roosendaal vzw, Kempens Landschap vzw.

**Budget:** 2.869.129,56 € met Interregbijdrage 1.434.564,78 €



Om het klein religieus erfgoed zoals kruisen, kapellen en graftombes te beschermen werden hiervoor afgestudeerde vakmensen (restaurateurs, timmerlui, metselaars...) en mensen uit de sociale economie samengebracht. Dit project had daarbij voor de beide partijen veel voordelen. Voor de deelnemers uit de vakopleidingen wordt een goede scholingskans geboden van cultureel erfgoed en voor de deelnemers uit de sociale economie worden nieuwe vaardigheden aangeleerd. De resultaten van de opgeknapt kruisen, kappellen en ander religieus erfgoed zijn opgenomen in nieuwe of bestaande wandel- en fietsroutes.  
www.monumentenwachtlimburg.nl

**Projectverantwoordelijke:** Stichting Monumentenwacht Limburg

**Projectpartners:** Steden Landen en Roeselare, Gemeentes Scherpenheuvel-Zichem, Boutersem, Begijnendijk, Bortel Bekkevoort, Bierbeek, Linter, Rotselaar, Ingelmunster en Harelbeke, Stichting Instandhouding Kleine Landschapselementen, Stichting Kruisen en Kapellen in Limburg, Stichting Kruisen en Kapellen in Venray, Streekhuis Stichting Brabant op Zich(t), Nederlands Centrum voor Volkscultuur, WSD Groep Bortel, Kempens Landschap, Toerisme Provincie Antwerpen, IGO Leuven, Kerkfabriek Sint Engelbertus-Deurne, Suikermuseum Tienen, Kerkfabriek Sint-Hubertus- Schaffen.

**Budget:** 2.530.134,00 € met Interregbijdrage 1.261.567,00 €



Het project heeft alle historisch waardevolle onthaastingsplekken in de provincies Vlaams-Brabant, Belgisch Limburg en Nederlands Limburg in kaart gebracht en toegankelijk gemaakt voor het publiek. Er is onder andere een brochure 'Onthaasten in de grensregio' uitgebracht en nieuwe grensoverschrijdende fiets- en wandelroutes ontwikkeld met als thema: Glasschilderkunst, Devotie, en Klooster- en Abdijtuinen.  
www.onthaasten.eu

**Projectverantwoordelijke:** Provincie Limburg

**Projectpartners:** Steden Hasselt en Tienen, Patrimonium vzw Herkenrode, Stichting Bezin in Limburg, Toerisme Vlaams-Brabant vzw, Kerkrade Scherpenheuvel, Immo Kwaliteitsfonds vzw, Bisdom Roermond, Kerkbesturen H. Petrus Bergen, H. Bernardus Ubachtsberg, H. Bartholomeus Meerssen, OLV Vrouw Troosteres der bedrukten Klein Lourdes Tienray, St. Petrus Banden Venray, Klooster Redemptoristen, Wittem, Sociëteit van het Goddelijke woord Steyl, Bisschoppelijk Centrum Rolduc, Kerkrade, Stichting Renovatie Kathedraal Roermond, Stichting Abdijkerk Thorn, Paters Passionisten, Mustergeleen.

**Budget:** 1.640.288,00 € met Interregbijdrage 787.792,50 €



Op de grens van Belgisch en Nederlands Limburg en Noord-Brabant ligt Kempen-Broek. Het park Kempen-Broek is met zijn 25.000 ha in omvang uniek voor Vlaanderen en Nederland. Van oudsher was dit één groot aaneengesloten natuurgebied. In 1839 werd dit ecologisch waardevolle gebied in tweeën geknipt door de Belgisch-Nederlandse grens. Sindsdien zijn er tal van kunstmatige barrières zoals prikkeldraad en omheiningen en wordt het gebied als het ware in stukjes geknipt. Het project is erop gericht om deze versnippering tegen te gaan. "Om de belevingswaarde voor recreanten te verhogen, werken de projectpartners samen aan actief landschaps- en natuurherstel", zegt Erwin Christis, projectverantwoordelijke van het Regionaal Landschap Kempen en Maasland (RLKM).  
www.kempenbroek.be

**Projectverantwoordelijke:** Regionaal Landschap Kempen en Maasland (RLKM)

**Projectpartners:** Provincie Limburg (NL) Stad Bree, Gemeente Weert, Provinciaal Natuurcentrum, Vlaamse Landmaatschappij, Vlaamse overheid - Agentschap voor Natuur en Bos, Waterschap Peel en Maasvallei, Bosgroep Zuid Nederland.

**Budget:** 2.414.047,60 € met Interregbijdrage 815.443,80 €



Via Grenzeloos Toegankelijk wordt de toeristische sector ondersteund op het vlak van toegankelijkheid voor gebruikers met beperkingen. Op die manier wordt het toeristisch-recreatief aanbod verbeterd en kan de sector haar kansen grijpen om een ruimere doelgroep aan te boren en de economie te stimuleren. Daarnaast informeert het project de potentiële doelgroep van recreanten en toeristen met beperkingen over de ruime mogelijkheden binnen de regio's, die inspanningen doen op het vlak van toegankelijkheid.

**Projectverantwoordelijke:** Provincie Vlaams-Brabant, dienst Welzijn  
**Projectpartners:** Stad Zoutleeuw, Stichting Zet, Toegankelijkheidsbureau Hasselt, Staatsbosbeheer.

**Budget:** 1.463.358,00 € met Interregbijdrage 731.679,00 €



De grens tussen Nederland en België deelt de Zwinstreek in twee. Nochtans zijn deze twee delen door hun natuurlijke, geografische en historische ontwikkeling onlosmakelijk met elkaar verbonden. Via Recreatie en Ecotoerisme in de Zwinstreek (REECZ) zijn de troeven van de Zwinstreek op een geïntegreerde wijze uitgespeeld. Via de versterking van aanwezige natuur en andere toeristisch-recreatieve elementen in het gebied, wordt de aanwezige economische meerwaarde geoptimaliseerd. [www.zwinstreek.eu](http://www.zwinstreek.eu)

**Projectverantwoordelijke:** Provincie West-Vlaanderen, Dienst Natuur, Milieu en Waterbeleid (MINAWA)

**Projectpartners:** Vlaamse overheid - Agentschappen Natuur en Bos en Maritieme, Dienstverlening en Kust, Gemeentes Knokke-Heist en Sluis, IVN Consultantschap Zeeland, Westtoer.

**Budget:** 5.841.575,33 € met Interregbijdrage 2.920.787,66 €

## Grensoverschrijdende Mountainbikeroute 5



Dit project heeft letterlijk en figuurlijk een grensoverschrijdend doel: een mountainbikeroute ontwikkelen die de provincies Zeeland, Oost- en West-Vlaanderen en Vlaams-Brabant werkelijk met elkaar in verbinding brengt. Dankzij het bestaan van deze bijzondere route kunnen sportievelingen, recreanten en toeristen nu op een actieve manier kennismaken met de grensregio.

**Projectverantwoordelijke:** Prov. West-Vlaanderen - Dienst Sport  
**Projectpartners:** Provincies Oost-Vlaanderen en Vlaams-Brabant, Routebureau Zeeland, BLOSO, VVV Schouwen-Duiveland.

**Budget:** 439.980,00 € met Interregbijdrage 219.374,50 €

## Grenzeloos duiken



Dankzij dit project werden enkele unieke duiklocaties in Nederland en Vlaanderen gerealiseerd. In de eerste plaats is de toegankelijkheid en de veiligheid van de bestaande duikhotspot 'Kattendijke-Wemeldinge' in Goes en Kapelle grondig en kwalitatief verbeterd. Vervolgens is er een splinternieuwe 'duiktank' bij gekomen in het Vlaamse Zwevegem.

**Projectverantwoordelijke:** Prov. West-Vlaanderen - Dienst Sport  
**Projectpartners:** Gemeente Goes, Nederlandstalige Liga voor Onderwateronderzoek en -Sport vzw (NELOS), Nederlandse Onderwatersportbond (NOB).

**Budget:** 864.000,00 € met Interregbijdrage 432.000,00 €

## Grenzeloos wandelen



Het project ontwikkelde grensoverschrijdende wandelnetwerken en thematische wandelconcepten. Men organiseerde een gemeenschappelijke promotie voor het wandelen in het grensgebied Vlaanderen-Nederland en staat in voor de uitwisseling van kennis op gebied van monitoring van wandelrecreatie, commerciële productontwikkeling, efficiënt beheer en onderhoud. [www.grenzelooswandelen.eu](http://www.grenzelooswandelen.eu)

**Projectverantwoordelijke:** Samenwerkingsverband Regio Eindhoven

**Projectpartners:** Provincie Vlaams-Brabant, Toerisme Antwerpen, Limburg (B), Oost-Vlaanderen, Vlaams-Brabant, Westtoer, Kempens Landschap vzw, Vlaamse Landmaatschappij, RMB, Regio West-Brabant, Regionale Landschappen Haspengouw en Voeren, Lage Kempen, en Kempen en Maasland.

**Budget:** 4.818.084,00 € met Interregbijdrage 2.397.201,55 €

## Invasieve Exoten



De laatste jaren is er een toename van planten en dieren die van nature niet in onze streken voorkomen. Sommige uitheemse soorten vermeerderen zich zo massaal dat ze een bedreiging vormen voor de inheemse flora en fauna. Naast een ecologische ravage veroorzaken deze 'invasieve exoten' ook economische schade. Soms leiden ze bovendien tot veiligheids- of gezondheidsproblemen.

In dit project werd er voor het eerst grensoverschrijdend nagegaan op welke manier invasieve exoten het best kunnen worden bestreden. Er zijn vier probleemsoorten in Vlaanderen en Zuid-Nederland aangepakt: de grote waternavel (en ook waterteunisbloem en parelvederkruid), de Amerikaanse vogelkers, de stierkikker en de zomerganzen. [www.invexo.eu](http://www.invexo.eu)

**Projectverantwoordelijke:** Vlaamse Overheid, departement Leefmilieu, Natuur en Energie

**Projectpartners:** Provincies Antwerpen, Oost-Vlaanderen en Noord-Brabant, Waterschappen Aa en Maas, Brabantse Delta en Dommel, Instituut voor natuur- en bosonderzoek (INBO), IGO Leuven, Natuurwerk vzw, Inagro vzw, Provinciale Hogeschool Limburg, RATO, Rattenbestrijding Oost-Vlaanderen vzw, Regionaal Landschap Meetjesland, Vlaamse Milieumaatschappij - Afdeling Operationeel Waterbeheer, Vlaamse overheid - Agentschap voor Natuur en Bos, Faunabeheereenheid Zeeland, Het Zeeuwse Landschap, Nieuwe Voedsel en Waren Autoriteit (nVWA), Staatsbosbeheer, Stichting RAVON, Wageningen UR - Plant Research International, ZLTO.

**Budget:** 3.115.644,63 € met Interregbijdrage 1.331.360,00 €

## Solabio

In het project SOorten en LAndschappen als dragers voor BIOdiversiteit, kortweg SOLABIO, werkten 27 partners uit de hele grensregio samen aan het behoud van diverse soorten dieren in onze natuurgebieden. Verspreid over maar liefst 238 locaties en 197 (deel)gemeenten werden er 112 concrete terreinacties uitgevoerd.

De SOLABIO-partners hebben met deze acties het behoud van de 140 soorten willen stimuleren. Sommige acties hebben al tot concrete resultaten geleid. "Een aantal acties heeft een positief effect gehad op de aanwezigheid van bedreigde soorten. Zo heeft Staatsbosbeheer na de uitvoering van werken voor het eerst in jaren de gladde slang, een zeldzame soort, teruggevonden in dit gebied," aldus Marian Gerard, projectverantwoordelijke

van SOLABIO. "Daarnaast kon men ook vaststellen dat diverse doelsoorten, zoals patrijs en gele kwikstaart, drie keer meer territoria hadden in de voor hen ingezaaide akkerranden, in vergelijking met de akkerranden in de buurt."

**Projectverantwoordelijke:** Regionaal Landschap Lage Kempen

**Projectpartners:** Provincies Antwerpen, Nederlands en Belgisch Limburg, West-Vlaanderen, Vlaams-Brabant en Noord-Brabant, Regionale Landschappen Kempen en Maasland, Haspengouw en Voeren, Dijleland, Noord-Hageland, Zuid-Hageland, vzw Kempens Landschap, Provinciaal Natuurcentrum, Natuurpunt Beheer vzw, Agentschap voor Natuur en Bos, Limburgs Landschap vzw, Vlaamse Landmaatschappij, Vereniging Natuurmonumenten, Staatsbosbeheer, Stichting het Noord-Brabants Landschap, Brabant Water N.V., ZLTO, Natuurpunt Studie vzw, Provinciaal Centrum voor Landbouw en Milieu vzw, Inagro vzw, PLBK Oost-Vlaanderen, Stichting Landschapsbeheer Zeeland.

**Budget:** 8.690.708,90 € met Interregbijdrage 4.345.354,45 €



Het project nodigde alle inwoners uit Oost- en West-Vlaanderen en Zeeland uit om concrete initiatieven te ontwikkelen om klimaatverandering, of de gevolgen ervan, te beperken. De verschillende verenigingen, stichtingen en VZW's konden tot wel € 15.000 subsidie ontvangen via CO2UPONS om projecten op vlak van klimaatverandering te realiseren. In totaal zijn 14 projecten ingediend en succesvol afgerond.

**Projectverantwoordelijke:** Provincie Zeeland  
**Projectpartners:** Provincies Oost- en West-Vlaanderen.

Budget: 360.000,00 € met Interregbijdrage 180.000,00 €



Functioneel groen richt zich op de toepassing van het groen als middel om het leefklimaat in de binnensteden te verbeteren aan beide zijden van de grens. Functioneel groen vormde een platform voor de twaalf deelnemende steden en de andere partijen om van en met elkaar te kunnen leren over het juist aanleggen van bomen en planten. In het project werden aan de hand van concrete voorbeelden de effecten op de luchtkwaliteit, het klimaat en de sociale beleving geëvalueerd.  
[www.functioneelgroen.nl](http://www.functioneelgroen.nl)

**Projectverantwoordelijke:** Gemeente Tilburg, Dienst Gebiedsontwikkeling, Team Projectmanagement Vastgoedontwikkeling  
**Projectpartners:** Provincie West-Vlaanderen, Stad Leuven, Gemeentes Maastricht, Roeselare, Roosendaal, Sittard-Geleen, Ingelmunster, Izegem, Oostrozebeke Wielsbeke, Heerlen en Venlo, RESOC Midden-West-Vlaanderen.

Budget: 1.745.000,00 € Interregbijdrage 770.000,00 €



Met Zwerfvuil-Litter Free Transport Zone (LIFT) is er een antwoord gegeven op de heersende problemen van zwerfvuil op en rond bedrijventerreinen in de grensregio. LIFT startte als proefproject op het industrieterrein van Hoogstraten-Meer en maakt actief werk van een nette leefomgeving en een proper openbaar domein aan weerszijden van de grens. Via het ontwikkelen van een internationaal klare en duidelijke boodschap wordt een internationale doelgroep gesensibiliseerd om te sorteren. Het project zet hierbij in op sociale tewerkstelling om deze acties tot een goed einde te brengen.

**Projectverantwoordelijke:** IOK Afvalbeheer (Intercommunale Ontwikkelingsmaatschappij Kempen)  
**Projectpartner:** Gemeente Breda.

Budget: 180.000,00 € met Interregbijdrage 90.000,00 €



Kringloopbedrijven in Nederland en Vlaanderen hebben de zorg voor het milieu – dankzij hergebruik – én de zorg voor de mens als voornaamste doelstellingen. Zicht op hergebruik werkte aan een meer efficiënte werking van kringloopcentra. Dit heeft geleid tot meer hergebruik. Ook hebben de partners binnen dit project gebruiksvriendelijke werkinstrumenten aangeboden aan kringloopcentra om zo de medewerkers praktische houvast en doorgroeimogelijkheden te bieden.  
[www.komosie.be](http://www.komosie.be)

**Projectverantwoordelijke:** KOMOSIE vzw (Koepel van Vlaamse Kringloopbedrijven)  
**Projectpartners:** SWP De Kringwinkel Antwerpen, De Kringwinkel WEB – vzw S.W.-WEB, De Kringwinkel Zuiderkempen, vzw Sociale Werkplaats Hageland, De Kringwinkel West-Limburg vzw, Leefbaar Wonen Kringloopcentrum ('t rad), Kringloopcentrum Midden-West-Vlaanderen vzw, Ateljee vzw, Stichting De Kringloper, Nederland Kringloop BV (KBG), Kringloopbedrijf Oss, Stichting Kringloop Beheer (BIS BIS), BKN, Het Goed Eindhoven.

Budget: 1.182.262,75 € met Interregbijdrage 460.000,27 €



Dit project heeft het strand- en kustbeheer langs de Vlaams-Zeeuwse kustlijn duurzaam en innovatief verbeterd en vernieuwd. De concrete acties waren ecologisch en alternatief strandbeheer via grensoverschrijdende bewustmakingscampagnes, renovatie van strandreddingsdiensten, en de uitwerking van de veiligheid, bereikbaarheid en toegankelijkheid aan de kust. Zo is de Vlaams-Zeeuwse kust – een belangrijke economische motor voor de regio – duurzaam versterkt.

**Projectverantwoordelijke:** Gemeente Veere  
**Projectpartners:** Provincie Zeeland, Stad Blankenberge, Gemeentes Veere, Middelkerke, Knokke-Heist, Sluis, Vlissingen, Noord-Beveland en Schouwen-Duiveland, Coördinatiepunt Duurzaam Kustbeheer, Stichting Strandexploitatie Walcheren.

Budget: 3.208.560,00 € Interregbijdrage 1.604.280,00 €



De partners van dit project hebben samen met de grootste grondgebruikers experimenten opgezet om praktijkervaringen op te doen met de vraag hoe kan worden voldaan aan de criteria van de Europese Kaderrichtlijn Water. Daarnaast worden extra maatregelen getest, die een meerwaarde hebben voor zowel de kwantiteit als de kwaliteit van grond- en oppervlaktewater.

De hoofdthema's zijn interactief herstel van het waterkwantiteitssysteem, grensoverschrijdend interactief en gebiedsgericht herstel van het waterkwaliteitssysteem en interactief gebiedsgericht herstel van het grond- en watergebruik.  
[www.interactiefwaterbeheer.eu](http://www.interactiefwaterbeheer.eu)

**Projectverantwoordelijke:** Provincie Noord-Brabant  
**Projectpartners:** Provincies Antwerpen, Belgisch en Nederlands Limburg, Vlaams-Brabant en Zeeland, Gemeente Hoegaarden, Waterschappen Aa en Maas, Brabantse Delta, De Dommel, Schelde-stromen en Peel en Maasvallei, Watering De Dommelvallei, Vlaamse Milieu Maatschappij, BB-consult, Proefboerderij De Hooibeekhoeve, ZLTO, Landbouw Innovatie bureau, Proefcentrum Fruitteelt vzw, Proef- en Vormingscentrum voor de Landbouw vzw, Vzw PIBO-campus.

Budget: 8.457.692,00 € met Interregbijdrage 4.228.846,00 €



De Europese kaderrichtlijn Water geeft aan dat tegen eind 2015 alle lidstaten van de Europese Unie moeten zorgen dat het oppervlakte- en grondwater van goede kwaliteit is. Binnen dit proeftuinproject is intensieve voorlichting gegeven en is gezorgd voor begeleiding. Daarnaast zijn er premies gegeven voor bovenwettelijke maatregelen om de inwoners en eigenaren van drie geselecteerde polders in de provincies Zeeland, Oost- en West-Vlaanderen te bewegen hun emissies te verminderen. Via de installatie van een zuiveringsinstallatie en een andere manier van grondbewerking zijn ze erin geslaagd om de gewenste waterkwaliteit te bereiken.

**Projectverantwoordelijke:** Inagro vzw  
**Projectpartners:** Provincie Zeeland, Provinciaal Proefcentrum voor de Groenteteelt Oost-Vlaanderen vzw (PCG), RATO, Rattenbestrijding Oost-Vlaanderen vzw, DLV Plant bv.

Budget: 1.159.024,96 € met Interregbijdrage 545.645,31 €



Enkele initiatiefnemers in een drietal polders hebben een integrale aanpak uitprobeerde om aan diezelfde normen voor waterkwaliteit en –kwantiteit te voldoen van de Europese Kaderrichtlijn Water. Deze aanpak zorgde er voor dat de bewoners en gebruikers van de betreffende polders zich gezamenlijk verantwoordelijk gaan voelen voor de waterkwaliteit en –kwantiteit. Via het geven van maatadvies en subsidies voor niet wettelijk verplichte maatregelen wordt dat proces verder gestimuleerd.

**Projectverantwoordelijke:** Waterschap Scheldestromen  
**Projectpartners:** Provincies Oost- en West-Vlaanderen, Gemeentes Maldegem, Beernem, Hulst en Terneuzen, Polderbestuur Generale Vrije Polders, TMWW.

Budget: 3.898.705,00 € met Interregbijdrage 1.503.375,00 €